

## Memo



**Aan:** Bestuurscommissies PG&MZ en OV  
**Van:** 5.1.2e, 5.1.2e  
**Datum:** 4 december 2020  
**Betreft:** Coronavirus / COVID-19 (de door het nieuwe Coronavirus veroorzaakte infectieziekte)

In dit memo wordt het beeld geschetst over de aanpak van de coronacrisis in de Veiligheidsregio Kennemerland. Aangetekend wordt dat dit memo een momentopname is van wat op 4 december 2020 bekend is.

### Inleiding

Het aantal meldingen ligt te hoog. Hoewel de maatregelen van 13 oktober nog steeds van kracht zijn en verwacht mocht worden dat het aantal gevallen covid-19 stevig zou dalen en de belasting van de zorg zou worden verminderd, strookt dit niet met het feitelijk beeld. Was eerst sprake van afname, daarna volgde stabilisatie en nu wordt een lichte stijging gezien. De belasting van de zorgsector stemt nog steeds tot zorg. Als ik vanuit mijn eigen werkelijkheid naar de situatie kijk, zie ik het autoverkeer toenemen en is het druk op straat en in winkels. Weliswaar is er nu een mondkapjesplicht in de publieke ruimte, maar de 1,5 meter lijkt niet meer de norm. Factoren die een risico vormen voor de verspreiding van het virus. Er is dus alle reden tot alertheid. De kans is niet ondenkbaar dat we in de kerstvakantie opnieuw met een stijging van gevallen te maken krijgen, wat druk zal zetten op het goed uitvoeren van bron- en contactopsporing en de zorglast toeneemt. Dit terwijl we met elkaar ook aan de slag moeten om een bijdrage te leveren aan de vaccinatieopgave. Het is en blijft noodzakelijk om onverkort vast te houden aan de alom bekende maatregelen. Het is lastig en zwaar, maar laten we vooral volhouden.

Aankomende dinsdag vindt een nieuwe persconferentie en gaan we horen hoe het Rijk de huidige situatie beoordeelt en welke maatregelen nodig worden geacht.

### Terugdringen corona besmettingen thuis

In november was van ongeveer de helft van de nieuw positief geteste personen (week 45: 47% en week 48: 52%) bekend in welke situatie de besmetting waarschijnlijk plaatsvond. Daarvan vonden verreweg de meeste besmettingen thuis tussen familieleden en huisgenoten plaats (ruim 50%). Ook het bezoek van vrienden of familie scoort nog steeds hoog als mogelijke oorzaak van besmettingen. Vraag dan ook bezoek hun handen te wassen bij binnenkomst en houd altijd minimaal 1,5 meter afstand van elkaar. Op de derde plek van mogelijke besmettingen staat nog steeds het werk. Het blijft dan ook belangrijk zo veel mogelijk thuis te werken om besmettingen te voorkomen.

GGD Kennemerland bereidt een campagne voor die zich richt op terugdringing van het aantal Covid-19 besmettingen in de thuissituatie. De eerste campagne uitingen zullen volgende week zichtbaar zijn. De gemeenten Beverwijk, Bloemendaal, Heemstede, Haarlem, Haarlemmermeer, Uitgeest en Zandvoort doen hier aan mee.

GGD Amsterdam/de Veiligheidsregio Amsterdam Amstelland zijn onder de titel "Ik hou afstand van jou" een campagne gestart gericht op gezond en veilig gedrag in de thuissituatie. Drijvende gedachten erachter zijn:

- De meeste besmettingen (ca. 50%) vinden plaats in huis (privé)
- Mensen gaan ervan uit dat hun bezoek geen mogelijk corona gerelateerde klachten heeft
- Echter uit onderzoek (RIVM i.s.m. Amsterdam) blijkt dat 60 à 70% van de mensen (Amsterdam) die op bezoek gaan wél klachten heeft
- Mensen willen niet dat door hun toedoen anderen besmet raken
- Mensen in familie of vriendsfeer vinden het lastig elkaar aan te spreken op corona-proof gedrag (afstand houden, handen wassen, bij klachten thuisblijven etc.)
- De communicatiemiddelen die horen bij de campagne 'Ik hou afstand van jou' maken het gemakkelijker om elkaar aan te spreken op gezond/veilig gedrag. De boodschappen zijn immers expliciet en eenduidig. Aan de andere kant is het gesprek soms niet eens nodig omdat bij het binnengaan van b.v. de woning duidelijk is (via affiche of sticker) welke gezondheidsregels in dat huis of door de persoon worden nageleefd. Het gaat om waarden als solidariteit, saamhorigheid, verantwoordelijkheid en eerlijkheid.

De campagne of elementen daaruit zetten we als GGD Kennemerland graag in om het aantal besmettingen in onze regio terug te dringen. Het gedachtegoed, de boodschappen en de campagnematerialen gaan we gebruiken en passen we aan de huisstijl van GGD Kennemerland.

Middelen die gebruikt worden zijn o.a.:

- Diverse posters die verspreid en ingevouwen zijn in huis-aan-huis bladen en via netwerken binnen gemeenten
- Diverse stickers die geplakt kunnen worden in de buurt van entrees van woningen (op telefoonhoesjes, rugzakken, fietsen)
- Filmpjes (testimonials) van bewoners (bekende inwoners) die de campagne boodschap verkondigen (en helpen verspreiden) via Whats app
- Inwoners kunnen kosteloos posters en stickers bestellen



De maand december is door de feestdagen bij uitstek een maand waarin we elkaar graag ontmoeten en de kans op besmettingen toeneemt. Daarnaast laten de besmettingscijfers na een periode van daling geen verdere afname zien. Het is daarom vanuit gezondheidskundig perspectief belangrijk via deze campagne aandacht te besteden aan de basis gezondheidsregels van de 1,5 m, was je handen, etc. Samen met de deelnemende gemeenten en hun (sociale) netwerken wordt het campagnemateriaal binnenkort verspreid in de regio.

De campagne sluit goed aan op de communicatieaanpak van gemeenten voor, tijdens en na de jaarwisseling.

Beide acties zijn neergelegd in een memo dat aan het burgemeestersberaad wordt voorgelegd.

### Vaccinaties

De media staat er vol van en de talkshows gaan er op los, maar het gesprek over vaccineren is in volle gang. In de brief aan de Tweede Kamer zijn de doelgroepen vastgelegd en er komen berichten los dat vaccins op het punt staan goedgekeurd te worden en de vaccinatiecampagne kan gaan beginnen. Huisartsen, instellingsartsen, werkgevers en arbodiensten en de GGD kan aan de slag. De werkelijkheid is wel wat weerbarstiger. Er zijn nog de nodige onzekerheden, b.v. of de definitieve goedkeuring komt en de markttoelating ook daadwerkelijk kan gaan plaatsvinden, de inhoudelijke advisering die ongetwijfeld nog van invloed zal kunnen zijn op het proces, de testbereidheid e.d.

Er ligt een grote opgave (logistiek, distributie) en er zijn nog veel vragen die opgeworpen en beantwoord moeten worden (hoe lang werkt het virus en ben je daarna ook daadwerkelijk tegen covid-19 beschermd, hoe ga je als samenleving om met het onderscheid van degenen die gevaccineerd zijn en wie niet, wie is wanneer precies aan de beurt). Er is een grote druk om snelheid te betrachten, waarbij natuurlijk niet de zorgvuldigheid uit het oog wordt verloren. Er ligt een uitdaging bij werkgever, Arbodiensten en zorginstellingen. Als GGD Kennemerland bereiden wij ons voor om wanneer nodig of gewenst ons steentje hieraan bij te dragen (waaronder het vervullen van de vangnetfunctie) en wordt er nagedacht over de diverse scenario's die zich kunnen laten zien. Vanzelfsprekend krijgt in dat nadenken ook wat anderen voor ons kunnen betekenen een plek. Het is niet uit te sluiten dat er zaken in de versnelling gaan en actie vereist is. Zodra dat aan de orde is, zullen wij hierover informatie delen en contact zoeken.

In onze omgeving merken we dat mensen reikhalzend uitkijken naar de vaccins. Menen hebben in hun hoofd dat vanaf 4 januari 2021, de datum waarop de Minister in de media heeft verkondigd te starten met vaccineren, alles weer bij het oude is. Het is natuurlijk fantastisch nieuws dat er vaccins beschikbaar komen. Evenzo is het belangrijk een realistisch beeld te geven over wat precies mag worden verwacht en perspectief te bieden op de reikwijdte en consequenties voor de nu geldende maatregelen.

Overigens zijn de vaccins die beschikbaar komen, uitsluitend voor volwassenen (18+). De vaccins zijn nu niet geregistreerd voor kinderen, het onderzoek is grotendeels bij volwassenen uitgevoerd. Er is nog meer onderzoek nodig naar de werking en veiligheid van een vaccin bij kinderen.

### Testen

Met het uitbreiden van de testcapaciteit door bijvoorbeeld het optuigen van XL testlocaties wordt voorgesorteerd op de winterperiode, waarin meer mensen met klachten zich kunnen laten testen. Het reguliere griepseizoen zal naar verwachting de vraag doen toenemen.

Er zijn, naast de reguliere PCR-test ook andere testen beschikbaar. Op een aantal testlocaties in Nederland is gestart met het inzetten van de antigeen sneltest. Die is minder gevoelig dan een reguliere PCR-test en detecteert het virus nog niet betrouwbaar bij mensen zonder klachten. Daarom wordt voor risicogroepen (inclusief ouderen boven de 70 jaar) en zorgmedewerkers geadviseerd om altijd een PCR test te doen. Of bij een negatieve antigeen (sneltest) een hertest met PCR-test ter bevestiging. Vanaf 1 december worden deze doelgroepen naar een apart telefoonnummer verwezen, waardoor zij verzekerd zijn van een PCR-test. Het VU MC onderzoekt het gebruik van antigeentesten in de zorg.

### Positieve testresultaten naar huisartsen

Landelijk wordt er gewerkt aan de mogelijkheid om de huisarts van een positief geteste persoon geautomatiseerd te informeren over de besmetting. Dit is een lang gekoesterde wens van huisartsen en GGD'en vanuit het oogpunt van goede patiëntenzorg. Op dit moment hebben GGD'en hun eigen handmatige werkwijze om positieve testuitslagen door te geven. GGD Kennemerland heeft dit in het werkproces geïmplementeerd.

Bij het realiseren van een structurele en geautomatiseerde oplossing werkt GGD/GHOR Nederland samen met de Stichting Inschrijving op Naam (ION). ION onderhoudt een database waarin BSN-nummers gekoppeld zijn aan AGB-codes van huisartsen. Door deze database automatisch te laten raadplegen, is het mogelijk om ná expliciete toestemming van de burger die positief getest is op COVID-19, zijn of haar uitslag te koppelen aan de eigen huisartspraktijk. Vanuit een medische berichtenservice wordt vervolgens automatisch een EDIFACT naar de desbetreffende huisarts(praktijk) gestuurd. Dit type bericht komt direct in een Huisarts Informatiesysteem (HIS) terecht. Wanneer dit systeem operationeel is, hoeven de BCO-medewerkers het overgrote deel niet meer handmatig te doen. De werkdruk neemt op dit punt dan af.

De praktijk blijkt weerbarstig om dit structureel en geautomatiseerd in te regelen, vanwege het delen van informatie, technische en juridische aspecten.

Vanaf 23 december wordt bij het maken van een afspraak toestemming gevraagd voor het melden van een positieve testuitslag aan de eigen huisarts. Het proces voor inkoop van een technisch systeem dat benodigd is, wordt naar verwachting deze week afgerond. Parallel daaraan wordt een Data Protection Impact Assessment opgesteld.

Alle betrokken partijen werken met man en macht aan het zo snel mogelijk realiseren van deze structurele en geautomatiseerde oplossing. De verwachting/hoop is dat 31 januari 2021 realistisch is.

#### **Inzetbaarheid/openingstijden tijdens de feestdagen**

Hoe actief het virus in de decembermaand zal zijn, weten we niet. Maar het virus zal geen rekening houden met de feestdagen. In het belang van de publieke gezondheid, zullen alle GGD'en en de landelijke partners daarom ook tijdens de feestdagen open en beschikbaar zijn voor het uitvoeren van testen en BCO's. De 'openingstijden' zijn uniform voor alle GGD'en.

#### **Corona-inclusieve Volksgezondheid Toekomst Verkenning (VTV) van het RIVM**

Het RIVM heeft onlangs een speciale editie van de VTV uitgebracht, getiteld '*Verder kijken dan corona, over de toekomst van onze gezondheid*'. Het bestaat uit een e-magazine en een achterliggende website. Het RIVM maakt elke vier jaar een VTV over de toekomstige ontwikkelingen van de volksgezondheid en het milieu. De laatste is uit 2018. Op verzoek van VWS heeft het RIVM een extra, corona-inclusieve VTV (c-VTV) gemaakt, die de directe en indirecte effecten van de coronacrisis in kaart brengt. Dit gaat zowel over gezondheidseffecten door veranderende leefstijl, minder geleverde reguliere zorg en langere termijneffecten van sociaaleconomische ontwikkelingen. De VTV vormt de basis voor de landelijke nota gezondheidsbeleid van VWS, die weer input biedt voor regionale en lokale nota's. Op dit moment werken GGD Kennemerland en de gemeenten aan een regionale nota voor Kennemerland voor de komende jaren. Daarin krijgt ook de impact van Corona een plek. Op 9 december organiseert GGD Kennemerland een webinar over de leefstijlthema's uit het landelijke Preventieakkoord en over de impact van Covid-19 op de gezondheid en het welbevinden van inwoners. Het webinar is bedoeld voor raadsleden en wethouders volksgezondheid.

#### **ROAZ regio Noord Holland en Flevoland**

##### *Algemeen*

Er heerst een stabiel onzeker beeld van aantallen besmettingen met uitschieters die niet goed verklaard kunnen worden, bijvoorbeeld onder jongeren of ouderen. Het aantal besmettingen is nog steeds te hoog, dus het blijft zorgelijk.

Alle GGD'en binnen het ROAZ hebben contact met de commerciële teststraten in hun regio en monitoren dit actief. Het is niet altijd duidelijk of dit een volledig beeld is, omdat onbekend is wat eventueel gemist wordt. De GGD'en krijgen meldingen door van positieve testresultaten. Deze aantallen wisselen per GGD en dit betreffen kleine aantallen: enkele tientallen per week binnen het gehele ROAZ-gebied. Wanneer er misstanden zijn, wordt dit gemeld bij de IGZ.

Het plateau van ziekenhuisbezetting waarop we ons landelijk bevinden, leidt niet tot grote problemen, maar de landelijke spreiding moet wel voortgezet worden. De R-waarde is nu weer boven de 1 en door o.a. de feestdagen en influenza zijn er pieken te verwachten. Daarom is het belangrijk om niet teveel af te schalen om zo tijdens de feestdagen niet in de problemen te komen.

Ondanks dat de ziekenhuizen zich in een plateaufase bevinden, heeft dit nog geen direct effect op het de mogelijkheden om meer reguliere zorg op te starten. Er is in deze golf veel minder reguliere zorg afgeschaald dan in de eerste golf. Daar waar extra IC-capaciteit moet worden ingezet, wordt ook personeel ingezet dat op OK-complexen werkt, dus voor alle ziekenhuizen is het OK-programma afgeschaald. Dat kan pas weer op volle sterkte gaan werken zodra de daling doorzet, maar dit is niet de verwachting. Voor sommige categorieën patiënten zal de wachttijd nog toenemen. De zorgverzekeraars geven aan dat in onze regio er nu geen sprake is van knelpunten met betrekking tot de afschaling van de reguliere zorg, maar er is wel sprake van oplopende wachtlijsten.

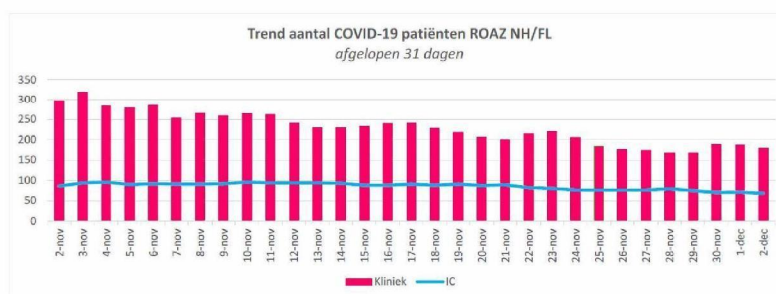
De ROAZ-bureaus hebben een voorstel opgesteld voor de ROAZ (crisis)structuur op middellange termijn. Hierin is er onderscheid gemaakt tussen een actief bestuurlijk crisis ROAZ, een wakend bestuurlijk crisis ROAZ en de reguliere ROAZ-structuur.

Besloten is dat het bestuurlijk crisis ROAZ en het bestuurlijk ziekenhuisoverleg de vergaderfrequentie vanaf heden verlagen naar 1 keer per 2 weken (wakend). Afspraak is wel dat de wekelijkse vergaderafpraak in de agenda's blijft staan, zodat er snel kan worden opgeschaald naar een actief crisisteam indien de actuele situatie daarom vraagt. Ook het bestuurlijk RAV-overleg en bestuurlijk huisartsenzorg-overleg volgen deze frequentie.

#### Beeld opnames ziekenhuizen

Totaal aantal bewezen COVID-patiënten in de ziekenhuizen in de regio Noord-Holland en Flevoland bedraagt:

Stand per 03 december 2020: 10:00 uur		
IC-opnames	Klinische opnames op verpleegafdeling	Totaal opgenomen
64	172	236



#### Toelichting op de grafiek

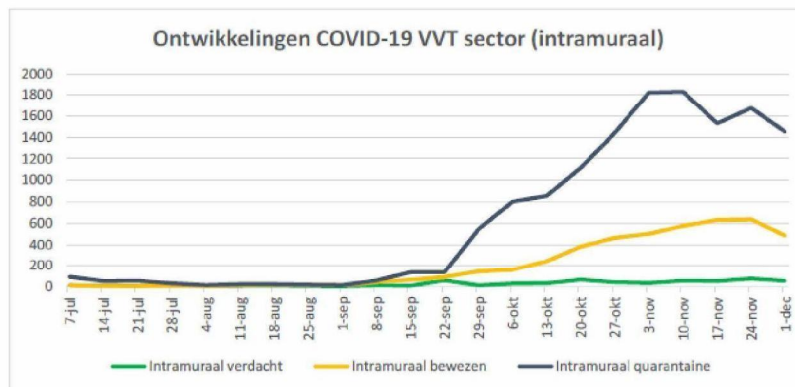
- Het aantal COVID-19 patiënten op de IC daalt gestaag en op de kliniek lijkt er sprake te zijn van een plateaufase.
- Vorige week (26 november 2020) werden er 76 IC-opnames en 176 klinische opnames vermeld.

Per 1 december is het dragen van een mondkapje in publieke ruimtes verplicht gesteld. Binnen het bestuurlijk ziekenhuizen-overleg is een afspraak gemaakt indien patiënten het dragen van een mondkapje weigeren en hoe hiermee om te gaan als ziekenhuis. Het belang van de gezondheid van andere patiënten en zorgmedewerkers maakt dat een patiënt, die zonder dat sprake is van een uitzonderingsgrond weigert een mondkapje te dragen, kan worden geweigerd. Wel zullen ziekenhuizen altijd acute hulp moeten verlenen indien een patiënt dat nodig heeft.

#### Beeld VVT-sector

De aantallen besmettingen zijn stabiel te hoog. Het is drukker met meer besmettingen, zeker in het noorden van de regio's, maar de organisaties zijn er nu beter op toegerust dan tijdens de eerste golf.

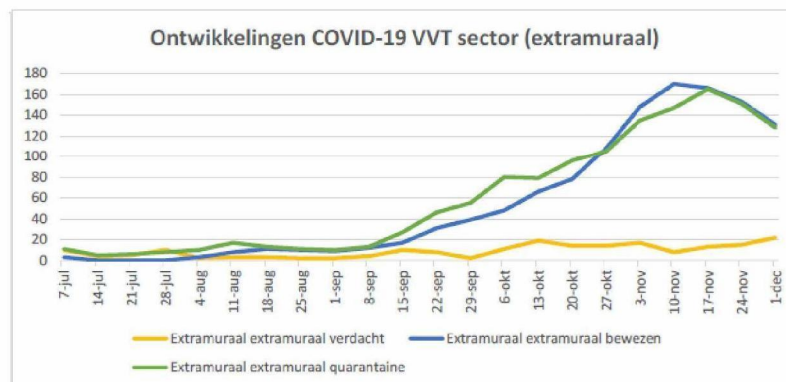
Ontwikkeling van het aantal (verdachte) COVID-patiënten en medewerkers in de VVT-sector in de regio Noord-Holland en Flevoland:



*Toelichting op de grafiek*

Sinds 3 november is er sprake van een dalende lijn in het aantal personen dat in quarantaine is geplaatst, op een kleine stijging van vorige week na. De afvlakkende groei van het aantal bewezen COVID-19 is sinds deze week gedaald:

- Verdacht van 77 naar 55
- Bewezen van 637 naar 483
- Quarantaine van 1675 naar 1451



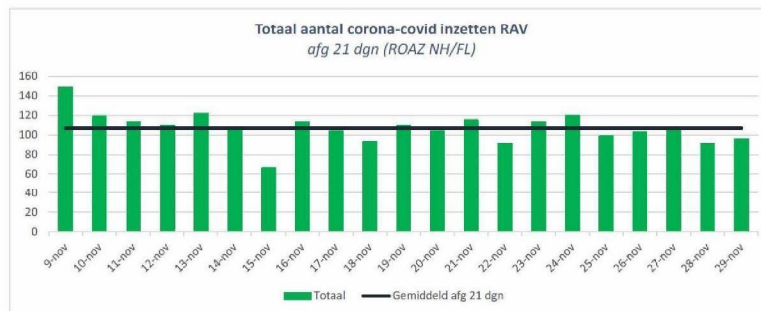
*Toelichting op de grafiek*

In de periode 24 november t/m 1 december neemt het aantal bewezen en quarantaines COVID-19 verder af. Het aantal verdenkingen neemt steeds licht toe, maar blijft nog steeds laag:

- Verdacht van 15 naar 22
- Bewezen van 153 naar 131
- Quarantaine van 151 naar 128

**Regionale ambulancevoorzieningen**

De paraatheid is stabiel en rustig. De ambulancediensten zijn drukker dan tijdens de eerste golf, maar hebben meer het gevoel alles onder controle te hebben. In de eerste golf waren er meer lange ritten. Nu is dit meer onder controle, terwijl er feitelijk meer patiënten zijn. Omdat een COVID-inzet gemiddeld 25 minuten langer duurt vanwege het aan/uittrekken van PBM, langere overdracht en schoonmaak van de ambulance, is de bezetting van de ambulances in uren in de tweede golf feitelijk hoger dan in 2019. Hoewel er in de tweede golf voldoende middelen beschikbaar zijn en er ervaring met de situatie is, begint het aanhoudende volume en de tijdsbelasting wel uit te putten bij de rijdende dienst.

**Ontwikkeling van het aantal COVID-19 inzetten bij de RAV's NW6****Toelichting op de grafiek**

Het gemiddeld aantal COVID-inzetten is weer verder gedaald van 114 (2 t/m 22 november) naar 107 (9 t/m 29 november).

**Huisartsen**

Binnen de huisartsenzorg heerst hetzelfde beeld als de afgelopen twee weken, met hier en daar een onverklaarbare piek.

**GGZ**

Geen bijzonderheden

**Gehandicaptenzorg**

Geen bijzonderheden

**Persoonlijke beschermingsmiddelen (PBM) en apparatuur**

Er zijn geen zorgen over de voorraden PBM en het lukt inkopers goed om PBM in te kopen.

**Beeld in Kennemerland**

De beschikbare gegevens bij de GGD zijn vertaald naar grafieken, kaarten en tabellen. Deze zijn opgenomen in de bijlagen van dit memo. Aangetekend wordt dat er inmiddels verschillende instrumenten in ontwikkeling en beschikbaar zijn die gegevens over o.a. aantallen besmettingen weergeven. Door verschil in peildatum, verschillende bronnen van informatie, correcties die plaatsvinden, of snelheid waarmee gegevens beschikbaar komen, kunnen er verschillen in cijfers voorkomen. Dus als afwijkingen worden gezien heeft dat in de regel een goede verklaring.

### Testen

Mensen met klachten kunnen zich momenteel laten testen in Haarlem, Vijfhuizen, de XL locatie op Schiphol, in de mobiele 'testbus' of in bijzondere gevallen thuis. De teststraten draaien zonder knelpunten. Er is ruim voldoende capaciteit. De doorlooptijden tot afspraak en testuitslag zijn daardoor aanzienlijk verkort.

Op 1 december is de XL teststraat op P4 van Schiphol geopend. Marianne <sup>5.1.20</sup>, burgemeester van Haarlemmermeer en voorzitter van de Veiligheidsregio was daar bij aanwezig.

Vanaf 1 december is het testbeleid aangepast en kunnen ook mensen zonder klachten, die als nauw contact zijn aangemerkt, op de 5<sup>de</sup> dag van hun quarantaineperiode getest. Bij een negatieve testuitslag kan de quarantaineperiode worden beëindigd.

### Prioritair testen van zorg- en onderwijspersoneel

Vanaf 21 september is landelijk gestart met prioritair testen van zorg- en onderwijspersoneel. GGD Kennemerland geeft daar invulling aan. In de bijlage is hierover een aparte staat opgenomen.

### Klantcontactcentrum GGD

Het klantcontactcentrum (kcc) van GGD Kennemerland (023 789 1631) kan algemene gezondheidsvragen over het coronavirus beantwoorden. Maandag t/m vrijdag is het kcc van 08.30 - 20.00 uur bereikbaar. Zaterdag en zondag van 10.00 - 17.00 uur. Doordeweeks zijn er gemiddeld 250 bellers per dag, in het weekend 100-150.

De vragen die gesteld worden gaan met name over quarantaine en leefregels en de veranderingen per 1 december. Ook testaanvragen voor kinderen zijn opvallend.

### Bron- en contactonderzoek

In de regio is weer sprake van een lichte toename van het aantal besmettingen. Het BCO wordt volledig uitgevoerd.

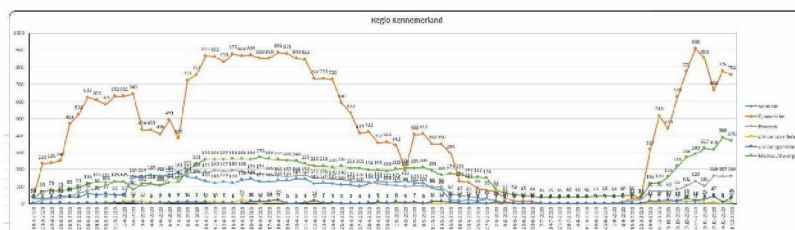
Vanaf 1 december kunnen mensen op de 5<sup>de</sup> dag van hun quarantaineperiode getest gaan worden, ook zonder klachten. Bij een negatieve testuitslag kan de quarantaine worden opgegeven. Het gaat om mensen die door bron- en contactonderzoek in beeld zijn gekomen.

### Vliegtuigcontactonderzoek (VCO)

GGD Kennemerland voert het vliegtuigcontactonderzoek uit voor alle regio's die een luchthaven hebben (GGD Brabant Zuidoost, GGD Zuid Limburg, GGD Rotterdam Rijnmond en GGD Drenthe). Er zijn geen bijzonderheden te vermelden.

### Situatie in verpleeg- verzorgingshuizen en thuiszorg

In de regio is momenteel een aantal clusters bekend onder personeel en bewoners van zorginstellingen. Aangevend wordt dat het beeld in de grafiek een momentopname is en wordt bepaald door de peildatum. Daardoor kunnen gegevens van elkaar afwijken.



## Mediabeeld

### Regionale nieuws- en sociale media

In het regionale beeld vallen de nieuwsberichten op over de drukte in het pas geopende outletcentrum in Halfweg en is er onbegrip over het feit dat winkels open zijn en Black Friday mag doorgaan, terwijl horeca gesloten moet blijven. Verder: begrip voor het gebiedsverbod in IJmuiden en opnieuw discussie over het nut van het dragen van mondkapjes.

In de regionale nieuwsmedia aandacht voor

- de XL-teststraat op Schiphol die klaar is voor gebruik, zelfs voor reizigers.  
[XL-teststraat Schiphol klaar voor gebruik, zelfs voor reizigers \(NH Nieuws\)](https://www.parool.nl/amsterdam/supersnel-door-de-xl-teststraat-op-schiphol-we-zijn-er-klaar-voor-b57c18b4/)  
<https://www.nrc.nl/nieuws/2020/11/06/xl-teststraat-bij-schiphol-nog-niet-bedoeld-voor-reizigers-a4019052>
- Verder gebiedsverbod in gedeelte van IJmuiden wegens dreiging illegaal feest: We hebben concrete aanwijzingen. [Gebiedsverbod in gedeelte van IJmuiden wegens dreiging illegaal feest: 'We hebben concrete aanwijzingen'](#) (NHD)
- Diverse (ook landelijke) media besteedden aandacht aan nieuwe outletcentrum in Halfweg die zaterdagmiddag tijdelijk de deuren moest sluiten vanwege de drukte.  
[Bezoekersstop in openingsweekend van nieuw outletcentrum in Halfweg \(Nu.nl\)](#)  
[Black Friday-drukke in outletwalhalla Halfweg: 'Ik was er gisteren ook al' \(Parool\)](#)  
[Bezoekersstop in openingsweekend van nieuw outletcentrum in Halfweg \(NH Nieuws\)](#)  
[De nieuwe outlet in Halfweg moest door drukke zaterdagmiddag tijdelijk de deuren sluiten, maar dat merkte lang niet iedereen: 'Het was gewoon gezellig druk' \(Haarlems Dagblad/NHD\)](#)
- regionale horeca wil duidelijkheid wanneer zaken weer open mogen.  
[Regionale horeca wil duidelijkheid, onbegrip over drukte in winkelstraten, bouwmarkten of Ikea](#)

Op sociale media is er voornamelijk onbegrip en kritiek op het feit dat Sinterklaas niet door mag gaan en de horeca gesloten moet blijven, terwijl het in de winkelcentra, bouwmarkten en Ikea een drukke van jewelste is.

### Landelijke berichten

#### Resultaten 8<sup>e</sup> ronde gedragsonderzoek RIVM en GGD'en

Deze week zijn de [landelijke resultaten](#) verschenen van de 8<sup>e</sup> ronde van het vragenlijstonderzoek van RIVM en GGD'en naar gedrag en welbevinden ten tijde van Corona, dat 11-15 november plaats vond. De regionale resultaten voor Kennemerland volgen.

Uit het onderzoek blijkt onder andere de gunstige effecten voor wat betreft het naleven van de maatregelen gepaard gaan met een negatieve trend voor welzijn: meer mensen zeggen zich (enigszins) eenzaam te voelen (van 51% in ronde 7 naar 58% nu). We zien geen verandering in de ervaren kwaliteit van sociale contacten (53% ervaart de kwaliteit van sociale contacten als goed), maar een groter aantal mensen zegt het te missen om vrienden en familie in het echt te zien (van 60% in meetronde 7 naar 69% nu). De algemene psychische gezondheid is ten opzichte van de vorige ronde stabiel.

### **Aanvulling op het test- en thuisblijf beleid voor kinderen t/m 12 jaar: beleid voor huisgenoten**

Kinderen van 0 tot en met 6 jaar met verkoudheidsklachten en ook koorts en/of benauwdheid hoeven niet dringend getest te worden. Het kind moet thuisblijven tot het 24 uur koortsvrij is. Het thuisblijfadvis voor de huisgenoten is aangepast. Huisgenoten van een klein kind van 0 jaar tot en met groep 2 (0 tot en met 6 jaar) hoeven niet meer thuis te blijven als het kind naast verkoudheidsklachten koorts en/of benauwdheid ontwikkelt.

Dit geldt niet als het kind deel uitmaakt van een bron- en contactonderzoek of ernstig ziek is. Dan geldt een dringend testadvies en blijven huisgenoten in afwachting van de uitslag thuis. Ook als de huisgenoten zelf klachten hebben, blijven zij natuurlijk thuis en laten zich testen.

Voor de huisgenoten van kinderen op de basisschool vanaf groep 3 (7 tot en met 12 jaar) blijft gelden dat zij thuisblijven als het kind naast milde klachten ook koorts en/of benauwdheid ontwikkelt. Zij blijven thuis tot de testuitslag van het kind bekend (negatief) is.

Zie ook het stroomschema in de [Handreiking bij neusverkouden kinderen](#).

Voor kinderen in het voortgezet onderwijs gelden de regels die voor volwassenen gelden. Als iemand in het huishouden naast verkoudheidsklachten ook koorts en/of benauwdheid heeft, blijft iedereen in het huishouden thuis tot de testuitslag bekend (negatief) is.

### **Coronadashboard**

Afgelopen week (25 november – 1 december) was een lichte daling te zien in het aantal nieuwe COVID-19 meldingen, namelijk 33.949 in afgelopen week vergeleken met 36.931 nieuwe meldingen in de week daarvoor (-8%). Het aantal mensen dat voor COVID-19 in het ziekenhuis of op de intensive care werd opgenomen is afgelopen week ook iets gedaald. Het reproductiegetal van 13 november ligt op 1,04 (1,02-1,07) en is ongeveer gelijk aan de week ervoor. Het aantal besmettelijke personen in Nederland is ruim 100 duizend en is ook vergelijkbaar met de week ervoor (ondergrens: 72.500; bovengrens 129.000). Het risiconiveau per regio kan 'waakzaam' (niveau 1), 'zorgelijk' (niveau 2), 'ernstig' (niveau 3), 'zeer ernstig' (niveau 4) zijn. Op dit moment zijn 20 regio's ingeschaald op 'zeer ernstig', 5 op 'ernstig', 0 op 'zorgelijk' en 0 op 'waakzaam'. In het [coronadashboard](#) zijn ook gegevens per Veiligheidsregio of gemeente te vinden.

Aangenomen wordt u door dit memo voldoende en naar tevredenheid bent geïnformeerd. Heeft u echter nog vragen, dan verneem ik deze graag.

## Bijlagen

## Besmettingen GGD-regio Kennemerland



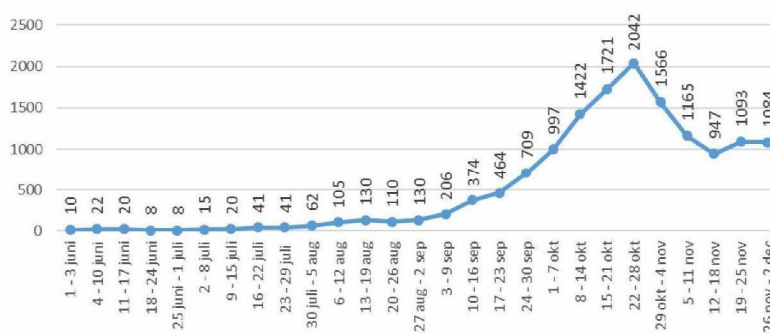
Periode: 1 juni t/m 2 december 2020

Bron: Osiris. Dataset aangemaakt: 3 december 6.53uur. Dashboard gemaakt: 3 december.

## Toelichting

Het aantal besmettingen is het aantal inwoners van GGD-regio Kennemerland dat door de GGD of andere partijen (o.a. huisarts, ziekenhuis, verpleeg- en verzorgingstehuizen) positief is getest op Corona en daarmee COVID-19 heeft. De datum refereert naar de dag waarop de melding in Osiris is aangemaakt. Sinds 1 juni kan iedereen met klachten zich laten testen. Toch is het aannemelijk dat niet iedereen met COVID-19 getest wordt. De werkelijke aantallen zijn daarom waarschijnlijk hoger dan de aantal die hier genoemd worden. Regionale en gemeentelijke cijfers over het dagelijks aantal besmettingen per 100.000 inwoners is te vinden op [coronadashboard.rijksoverheid.nl](https://coronadashboard.rijksoverheid.nl)

## AANTAL COVID-19 BESMETTINGEN OVER DE TIJD



De cijfers zijn weergegeven per week van do t/m woe, met uitzondering van de eerste week, die loopt van ma t/m woe.

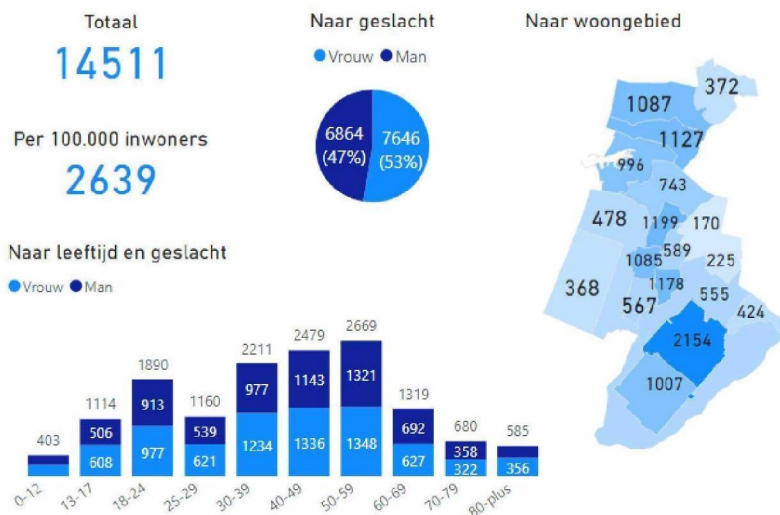
De volgende drie pagina's zoomen verder in op de cijfers van:

- De hele periode sinds 1 juni (cumulatief)
- De laatste 7 dagen
- De vorige 7 dagen

Let op:

- De leeftijdsgroepen verschillen in reikwijdte en omvatten daarmee niet elk evenveel jaren.
- De legenda is per kaart geschaald. Daardoor zijn de kleuren niet tussen de kaarten te vergelijken.
- De optelsom van de aantallen per gebied komen niet overeen met de regio-totalen, doordat van enkele gevallen het gebied onbekend is of buiten de regio ligt.

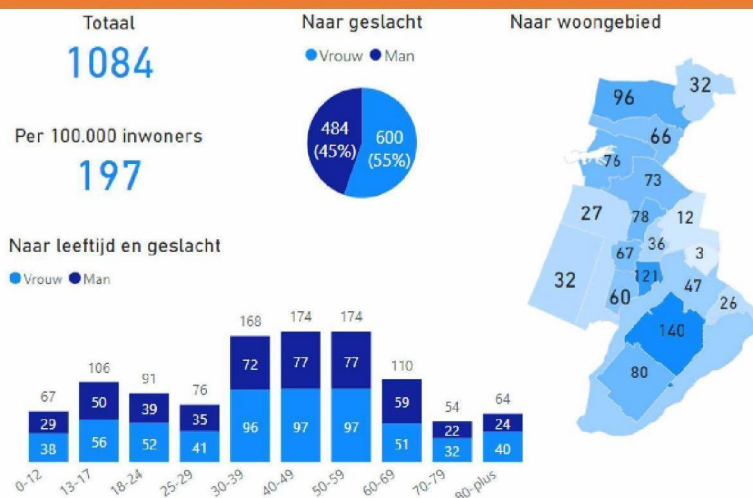
### CUMULATIEF (1 juni t/m 2 dec): aantal covid-19 besmettingen



#### Naar leeftijd en geslacht, per woongebied

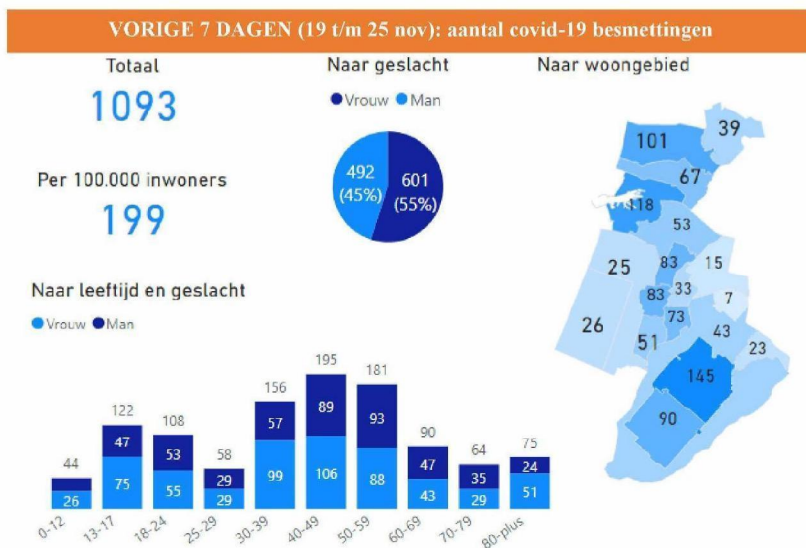
Gemeentenaam	Man	Vrouw	0-12	13-17	18-24	25-29	30-39	40-49	50-59	60-69	70-79	80-plus	Totaal
<b>Beverwijk</b>	<b>542</b>	<b>585</b>	<b>20</b>	<b>90</b>	<b>164</b>	<b>91</b>	<b>190</b>	<b>195</b>	<b>212</b>	<b>93</b>	<b>48</b>	<b>24</b>	<b>1127</b>
<b>Bloemendaal</b>	<b>223</b>	<b>255</b>	<b>20</b>	<b>49</b>	<b>62</b>	<b>20</b>	<b>36</b>	<b>95</b>	<b>100</b>	<b>43</b>	<b>36</b>	<b>17</b>	<b>478</b>
<b>Haarlem</b>	<b>1886</b>	<b>2165</b>	<b>112</b>	<b>263</b>	<b>493</b>	<b>374</b>	<b>782</b>	<b>651</b>	<b>667</b>	<b>359</b>	<b>169</b>	<b>181</b>	<b>4051</b>
Haarlem Centrum Zuid-West	523	562	28	76	174	112	189	159	181	85	31	50	1085
Haarlem Noord	550	649	42	86	136	101	236	190	210	100	52	46	1199
Haarlem Oost	282	307	16	25	51	54	137	108	91	72	23	12	589
Haarlem Schalkwijk	531	647	26	76	132	107	220	194	185	102	63	73	1178
<b>Haarlemmermeer</b>	<b>2199</b>	<b>2336</b>	<b>139</b>	<b>377</b>	<b>583</b>	<b>320</b>	<b>631</b>	<b>865</b>	<b>881</b>	<b>424</b>	<b>190</b>	<b>125</b>	<b>4535</b>
Haarlemmermeer Bachoeverdorp	216	208	8	36	64	30	63	76	61	42	11	33	424
Haarlemmermeer Haarlemmerliede ca	89	81	11	19	12	19	23	38	33	10	5	5	170
Haarlemmermeer Hoofddorp	1061	1093	82	161	292	159	323	415	397	196	87	42	2154
Haarlemmermeer Nieuw-Vennep	463	544	30	119	118	61	122	222	203	58	38	36	1007
Haarlemmermeer overige kernen	269	286	16	35	70	35	65	96	137	65	28	8	555
Haarlemmermeer Zwanenburg	101	124	3	15	20	23	39	33	45	30	16	1	225
<b>Heemskerk</b>	<b>509</b>	<b>578</b>	<b>26</b>	<b>91</b>	<b>142</b>	<b>92</b>	<b>140</b>	<b>152</b>	<b>190</b>	<b>106</b>	<b>61</b>	<b>87</b>	<b>1087</b>
<b>Heemstede</b>	<b>251</b>	<b>316</b>	<b>24</b>	<b>56</b>	<b>79</b>	<b>26</b>	<b>66</b>	<b>94</b>	<b>87</b>	<b>54</b>	<b>40</b>	<b>41</b>	<b>567</b>
<b>Uitgeest</b>	<b>179</b>	<b>193</b>	<b>6</b>	<b>34</b>	<b>59</b>	<b>30</b>	<b>52</b>	<b>80</b>	<b>69</b>	<b>23</b>	<b>13</b>	<b>6</b>	<b>372</b>
<b>Velsen</b>	<b>800</b>	<b>939</b>	<b>42</b>	<b>123</b>	<b>224</b>	<b>153</b>	<b>245</b>	<b>249</b>	<b>371</b>	<b>162</b>	<b>90</b>	<b>80</b>	<b>1739</b>
Velsen IJmuiden en Velsen Noord	459	537	24	74	114	98	157	143	195	78	62	51	996
Velsen Zuid-Oost	341	402	18	49	110	55	88	106	176	84	28	29	743
<b>Zandvoort</b>	<b>172</b>	<b>196</b>	<b>12</b>	<b>22</b>	<b>54</b>	<b>32</b>	<b>39</b>	<b>61</b>	<b>65</b>	<b>43</b>	<b>30</b>	<b>10</b>	<b>368</b>

### LAATSTE 7 DAGEN (26 nov t/m 2 dec): aantal covid-19 besmettingen



#### Naar leeftijd en geslacht, per woongebied

Gemeentenaam	Man	Vrouw	0-12	13-17	18-24	25-29	30-39	40-49	50-59	60-69	70-79	80-plus	Totaal
<b>Beverwijk</b>	28	38	1	7	9	6	12	7	13	4	3	4	66
<b>Bloemendaal</b>	8	19	2	5	1	1	2	5	4	4	1	2	27
<b>Haarlem</b>	118	184	18	17	20	21	56	45	45	38	19	23	302
Haarlem Centrum Zuid-West	28	39	6	5	6	6	5	12	13	7	5	2	67
Haarlem Noord	39	39	6	3	6	6	15	9	12	14	4	3	78
Haarlem Oost	17	19	3	1	2	2	10	6	7	4	1		36
Haarlem Schalkwijk	34	87	3	8	6	7	26	18	13	13	9	18	121
<b>Haarlemmeer</b>	154	154	19	37	32	20	45	52	46	29	15	13	308
Haarlemmeer Badhoevedorp	11	15	1	5	4	1	3	4	4	1	3		26
Haarlemmeer Haarlemmerliede ca	10	2			2		3		3			1	12
Haarlemmeer Hoofddorp	78	62	10	19	15	12	25	26	13	11	7	2	140
Haarlemmeer Nieuw-Vennep	28	52	3	9	6	7	10	16	10	7	6	6	80
Haarlemmeer overige kernen	26	21	5	4	5	1	6	7	14	3	1	1	47
Haarlemmeer Zwanenburg	1	2							2	1			3
<b>Heemskerk</b>	49	47	7	6	9	5	15	15	21	9	7	2	96
<b>Heemstede</b>	19	41	8	9	5		4	11	5	3	5	10	60
<b>Uitgeest</b>	16	16	1	4		3	7	13	2	2			32
<b>Velsen</b>	68	81	7	18	12	16	21	15	31	19	4	6	149
Velsen IJmuiden en Velsen Noord	38	38	4	8	3	9	15	9	13	8	3	4	76
Velsen Zuid-Oost	30	43	3	10	9	7	6	6	18	11	1	2	73
<b>Zandvoort</b>	17	15	4	2	3	4	3	7	6	2		1	32



Naar leeftijd en geslacht, per woongebied

Gemeentenaam	Man	Vrouw	0-12	13-17	18-24	25-29	30-39	40-49	50-59	60-69	70-79	80-plus	Totaal
<b>Beverwijk</b>	<b>33</b>	<b>34</b>	<b>1</b>	<b>9</b>	<b>6</b>	<b>3</b>	<b>7</b>	<b>22</b>	<b>8</b>	<b>7</b>	<b>2</b>	<b>2</b>	<b>67</b>
<b>Bloemendaal</b>	<b>10</b>	<b>15</b>	<b>1</b>	<b>1</b>	<b>3</b>	<b>1</b>	<b>2</b>	<b>5</b>	<b>5</b>	<b>1</b>	<b>5</b>	<b>1</b>	<b>25</b>
<b>Haarlem</b>	<b>120</b>	<b>152</b>	<b>11</b>	<b>19</b>	<b>27</b>	<b>17</b>	<b>38</b>	<b>43</b>	<b>43</b>	<b>25</b>	<b>14</b>	<b>35</b>	<b>272</b>
Haarlem Centrum Zuid-West	39	44	5	5	10	5	4	17	17	5	3	12	83
Haarlem Noord	31	52	6	5	9	3	18	5	15	7	6	9	83
Haarlem Oost	17	16		1	3	4	7	6	5	7			33
Haarlem Schalkwijk	33	40		8	5	5	9	15	6	6	5	14	73
<b>Haarlemmermeer</b>	<b>153</b>	<b>170</b>	<b>19</b>	<b>42</b>	<b>31</b>	<b>12</b>	<b>56</b>	<b>59</b>	<b>56</b>	<b>23</b>	<b>20</b>	<b>5</b>	<b>323</b>
Haarlemmermeer Badhoevedorp	13	10	2	1	1	2	1	5	7	3	1		23
Haarlemmermeer Haarlemmerliede ca	12	3			3		2	1	7	2			15
Haarlemmermeer Hoofddorp	66	79	8	17	12	4	36	27	20	11	10		145
Haarlemmermeer Nieuw-Vennep	39	51	6	17	9	2	12	18	14	4	3	5	90
Haarlemmermeer overige kernen	20	23	2	7	6	4	3	8	6	1	6		43
Haarlemmermeer Zwanenburg	3	4		1			2		2	2			7
<b>Heemskerk</b>	<b>50</b>	<b>51</b>	<b>3</b>	<b>13</b>	<b>7</b>	<b>7</b>	<b>10</b>	<b>16</b>	<b>15</b>	<b>15</b>	<b>6</b>	<b>9</b>	<b>101</b>
<b>Heemstede</b>	<b>16</b>	<b>35</b>	<b>3</b>	<b>8</b>	<b>5</b>		<b>4</b>	<b>5</b>	<b>12</b>	<b>3</b>	<b>2</b>	<b>9</b>	<b>51</b>
<b>Uitgeest</b>	<b>20</b>	<b>19</b>	<b>1</b>	<b>10</b>	<b>4</b>	<b>3</b>	<b>4</b>	<b>10</b>	<b>6</b>	<b>1</b>			<b>39</b>
<b>Velsen</b>	<b>68</b>	<b>103</b>	<b>3</b>	<b>18</b>	<b>22</b>	<b>12</b>	<b>27</b>	<b>26</b>	<b>28</b>	<b>8</b>	<b>13</b>	<b>14</b>	<b>171</b>
Velsen IJmuiden en Velsen Noord	50	68	2	9	15	7	22	15	17	6	12	12	118
Velsen Zuid-Oost	18	35	1	9	6	5	5	11	11	2	1	2	53
<b>Zandvoort</b>	<b>10</b>	<b>16</b>	<b>2</b>	<b>1</b>		<b>1</b>	<b>3</b>	<b>6</b>	<b>7</b>	<b>5</b>	<b>1</b>		<b>26</b>

## Testen GGD Kennemerland



Periode: 1 juni t/m 2 december 2020

Bron: CoronIT. Dataset aangemaakt: 3 december 09:30 uur. Dashboard gemaakt: 3 december 2020.

### Toelichting

Sinds 1 juni kan iedereen met COVID-19 gerelateerde klachten zich laten testen. Dit dashboard bestaat uit 2 delen. Het eerste deel, met **oranje** titelbalken, beslaat het **aantal COVID-19 testen dat door GGD Kennemerland** is afgenomen in de teststraat, testbus of via thuisbemonstering. Deze cijfers hebben betrekking op alle mensen die zich op een testlocatie van GGD Kennemerland (excl. teststraat Schiphol) laten testen ongeacht of zij in GGD-regio Kennemerland wonen of daarbuiten. Het tweede deel, met **blauwe** titelbalken, beslaat het **aantal COVID-19 testen dat onder inwoners van GGD-regio Kennemerland** is afgenomen. Deze cijfers hebben betrekking op mensen die in GGD-regio Kennemerland wonen en die zich op een testlocatie van GGD Kennemerland of van een andere GGD laten testen. Testen afgenomen door andere partijen (huisartsen, ziekenhuizen, VVT) zijn in beide delen niet meegenomen, de PRIO teststraten van de GGD wel. Mensen die zich meermaals hebben laten testen, worden meerdere keren meegeteld. De datum refereert naar de dag waarop de test is afgenomen. Omdat er vertraging zit tussen de testafname en testuitslag, zijn op het moment van publicatie nog niet alle uitslagen bekend van de testen. Dit wordt met terugwerkende kracht bijgewerkt. Doordat 'monsters' met een positieve uitslag ter controle nogmaals worden getest, zijn onder de onbekende uitslagen verhoudingsgewijs meer positieve uitslagen. Ondanks dat, in navolging van het RIVM, het percentage positieve testen berekend wordt op basis van het aantal testen met een bekende uitslag, zal het percentage positieve testen over de afgelopen week daarom nog hoger uitvallen.

### AANTAL COVID-19 TESTEN EN POSITIEVE TESTEN

Cumulatief (1 jun t/m 2 dec)		Deze week (26 nov t/m 2 dec)	
Aantal testen	149.516	Aantal testen	8.265
Aantal inwoners KL getest	110.820	Aantal inwoners KL getest	7.737
% inwoners KL getest	74%	% inwoners KL getest	94%
Aantal No Shows	3478	Aantal No Shows	112
Aantal positieve testen*	13127	Aantal positieve testen*	733
% positieve testen**	8,8%	% positieve testen**	9,3%

\*Van de testen die in deze periode zijn afgenomen. Van 1572 testen is de uitslag nog niet bekend, voornamelijk van de testen die gisteren zijn afgenomen. Het aantal en percentage positieve testen zal daarom nog hoger uitvallen.\*\*In navolging van het RIVM wordt het percentage positieve testen berekend door het aantal positieve testen af te zetten tegen het aantal testen met uitslag (positief of negatief).

### AANTAL COVID-19 TESTEN PER TESTFACILITEIT

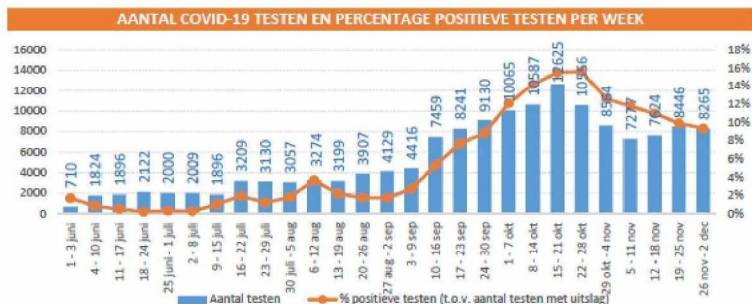
Cumulatief (1 jun t/m 2 dec)	Teststraat			Testbus			Thuis
	Haarlem	Haarlemmermeer	Schiphol XL	Beverwijk	Hoofddorp	Velsen-Zuid	
Aantal testen	80.466	63.565	422	2.404	1.201	879	579

Testbus is gestart op 16 juni, Teststraat Haarlemmermeer is gestart op 8 september, Teststraat Schiphol XL is gestart op 1 december. Beide teststraten zijn inclusief testfaciliteiten waar zorgverleners en leraren sinds 21 september met prioriteit kunnen worden getest.

### AANTAL COVID-19 TESTEN PER LABORATORIUM

Deze week (26 nov t/m 2 dec)	Streeklab Haarlem		Synlab Germany	
	Aantal testen	%	Aantal testen	%
Aantal testen	4.888	59%	3.089	37%

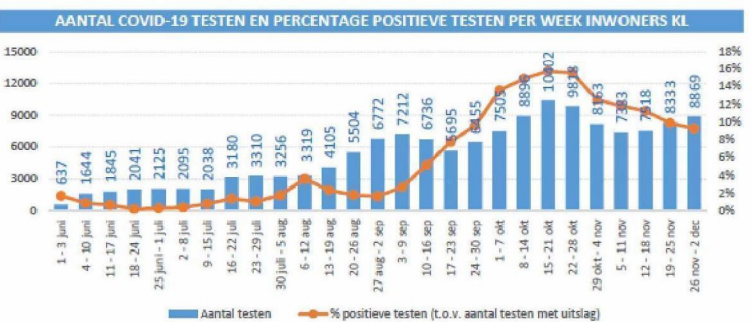
De percentages tellen niet op tot 100%, doordat er 287 testen zijn zonder laboratorium, dit zijn allemaal testen afgenomen bij Schiphol XL, mogelijk sneltesten



De cijfers zijn weergegeven per week van do t/m woe, met uitzondering van de eerste week die loopt van ma t/m woe.

AANTAL COVID-19 TESTEN EN POSITIEVE TESTEN INWONERS KENNEMERLAND			
<b>Cumulatief (1 jun t/m 2 dec)</b>	<b>Deze week (26 nov t/m 2 dec)</b>		
Aantal testen	144.856	Aantal testen	8.869
Aantal testen door GGD Kennemerland	110.820	Aantal testen door GGD KL	7.737
% testen door GGD Kennemerland	77%	% testen door GGD KL	87%
Aantal positieve testen*	11997	Aantal positieve testen*	709
% positieve testen**	8,4%	% positieve testen**	9,3%

\*Van de testen die in deze periode zijn afgenomen. Van 1561 testen is de uitslag nog niet bekend, voornamelijk van de testen die gisteren zijn afgenomen. Het aantal en percentage positieve testen zal daarom nog hoger uitvallen. \*\*In navolging van het RIVM wordt het percentage positieve testen berekend door het aantal positieve testen af te zetten tegen het aantal testen met uitslag (positief of negatief).



De cijfers zijn weergegeven per week van do t/m woe, met uitzondering van de eerste week die loopt van ma t/m woe.

## PRIO Testen GGD Kennemerland



Periode: 21 september t/m 2 december 2020

Bron: CoronIT. Dataset aangemaakt: 3 november 09:30 uur. Dashboard gemaakt: 3 december 2020.

### Toelichting

Sinds 21 september kunnen zorg- en onderwijsmedewerkers met COVID-19 gerelateerde klachten zich met prioriteit laten testen. Dit dashboard bestaat uit 2 delen. Het eerste deel, met **oranje** titelbalken, beslaat het **aantal PRIO COVID-19 testen dat door GGD Kennemerland** is afgenomen in de PRIO teststraat of testbus. Deze cijfers hebben betrekking op alle mensen die zich op een PRIO testlocatie van GGD Kennemerland laten testen ongeacht of zij in GGD-regio Kennemerland wonen of daarbuiten. Het tweede deel, met **blauwe** titelbalken, beslaat het **aantal PRIO COVID-19 testen dat onder inwoners van GGD-regio Kennemerland** is afgenomen. Deze cijfers hebben betrekking op mensen die in GGD-regio Kennemerland wonen en die zich op een PRIO testlocatie van GGD Kennemerland of van een andere GGD laten testen. Testen afgenomen door andere partijen (huisartsen, ziekenhuizen, VVT) zijn in beide delen niet meegenomen. Mensen die zich meermaals hebben laten testen, worden meerdere keren meegeteld. De datum refereert naar de dag waarop de test is afgenomen. Omdat er vertraging zit tussen de testafname en testuitslag, zijn op het moment van publicatie nog niet alle uitslagen bekend van de testen. Dit wordt met terugwerkende kracht bijgewerkt. Doordat 'monsters' met een positieve uitslag ter controle nogmaals worden getest, zijn onder de onbekende uitslagen verhoudingsgewijs meer positieve uitslagen. Ondanks dat, in navolging van het RIVM, het percentage positieve testen berekend wordt op basis van het aantal testen met een bekende uitslag, zal het percentage positieve testen over de afgelopen week daarom nog hoger uitvallen.

### AANTAL PRIO COVID-19 TESTEN EN POSITIEVE TESTEN

#### Cumulatief (21 sep t/m 2 dec)

Aantal PRIO testen	<b>5.616</b>
Aantal PRIO testen op inwoners KL	<b>3.946</b>
% PRIO testen op inwoners KL	<b>70%</b>
Aantal positieve PRIO testen*	<b>499</b>
% positieve PRIO testen**	<b>8,9%</b>

#### Deze week (26 nov t/m 2 dec)

Aantal PRIO testen	<b>487</b>
Aantal PRIO testen op inwoners KL	<b>419</b>
% PRIO testen op inwoners KL	<b>86%</b>
Aantal positieve PRIO testen*	<b>19</b>
% positieve PRIO testen**	<b>3,9%</b>

\*Van de testen die in deze periode zijn afgenomen. Van 5 testen is de uitslag nog niet bekend, voornamelijk van de testen die gisteren zijn afgenomen. Het aantal en percentage positieve testen zal daarom nog hoger uitvallen. \*\*In navolging van het RIVM wordt het percentage positieve testen berekend door het aantal positieve testen af te zetten tegen het aantal testen met uitslag (positief of negatief).

### AANTAL PRIO COVID-19 TESTEN EN PERCENTAGE POSITIEVE TESTEN PER WEEK



De cijfers zijn weergegeven per week van do t/m woe, met uitzondering van de eerste week die loopt van ma t/m woe.

## AANTAL PRIO COVID-19 TESTEN PER PRIO-TESTFACILITEIT

Cumulatief (21 sep t/m 2 dec)	PRIO-teststraat		PRIO-Testbus			
	Haarlem	Haarlemmermeer	Schiphol	Beverwijk	Hoofddorp	Velsen
Aantal testen	1.090	4.305	7	24	128	62

## AANTAL PRIO COVID-19 TESTEN EN POSITIEVE TESTEN INWONERS KENNEMERLAND

Cumulatief (21 sep t/m 2 dec)		Deze week (26 nov t/m 2 dec)	
Aantal PRIO testen alle regio's	5.717	Aantal PRIO testen alle regio's	506
Aantal PRIOtesten uitgevoerd in KL	3.946	Aantal PRIOtesten uitgevoerd in KL	419
% PRIO testen uitgevoerd in KL	69%	% PRIO testen uitgevoerd in KL	83%
Aantal positieve PRIO testen*	574	Aantal positieve PRIO testen*	29
% positieve PRIO testen**	10,1%	% positieve PRIO testen**	5,8%

\*Van de testen die in deze periode zijn afgenomen. Van 5 testen is de uitslag nog niet bekend, voornamelijk van de testen die gisteren zijn afgenomen. Het aantal en percentage positieve testen zal daarom nog hoger uitvallen. \*\*In navolging van het RIVM wordt het percentage positieve testen berekend door het aantal positieve testen af te zetten tegen het aantal testen met uitslag (positief of negatief).

## PRIO COVID-19 TESTEN EN PERCENTAGE POSITIEVE TESTEN PER WEEK INWONERS KL



De cijfers zijn weergegeven per week van do t/m woe, met uitzondering van de eerste week die loopt van ma t/m woe.

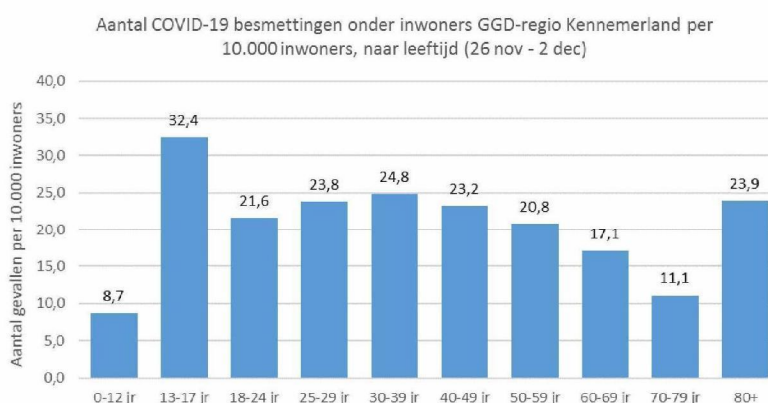
## Duiding dashboards COVID-19 besmettingen en (PRIO) testen – week 49

Door: 5.1.2e GGD Kennemerland

Periode: 26 november t/m 2 december

### COVID-19 besmettingen inwoners GGD-regio Kennemerland

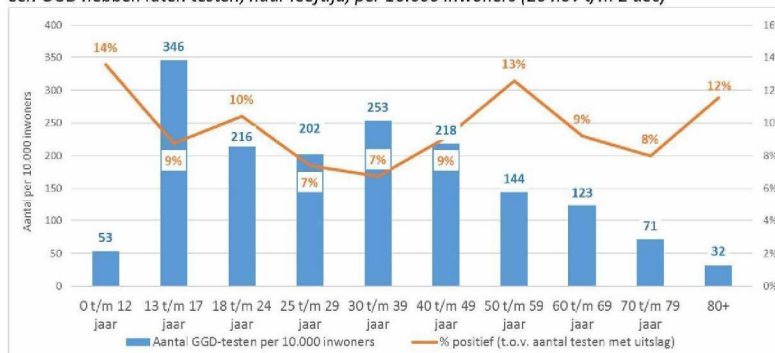
- In de afgelopen week (26 nov t/m 3 dec) waren er 1084 nieuwe gevallen (197 per 100.000 inwoners). Dat zijn er ongeveer evenveel als vorige week, toen er 1093 nieuwe gevallen waren.
- De leeftijdsverschillen qua aantal besmettingen zijn deze week kleiner dan vorige week (zie grafiek hieronder). Dat komt mede door een afname in leeftijdsgroepen waar vorige week naar verhouding de meeste gevallen waren (o.a. 13-17-jarigen en 80-plussers), en een toename in leeftijdsgroepen waar vorige week naar verhouding minder gevallen waren (o.a. 25-29- en 60-69-jarigen). Nog steeds was het aantal gevallen afgelopen week naar verhouding het hoogst bij 13-17-jarigen:



### COVID-19 testen door GGD Kennemerland én onder inwoners GGD-regio Kennemerland

- Deze week (26 nov t/m 2 dec) zijn er 8265 testen afgenomen door onze GGD, dat zijn er 181 minder dan de week ervoor. Hiervan zijn er tot nu toe 733 positief (9,3%). Dit aantal en percentage positief zal nog stijgen door het aantal testen waarvan de uitslag nog onbekend is. Het percentage positieven verschilt weinig met de update van vorige week (9,6%).
- Onder de inwoners van onze GGD-regio zijn er 8869 testen afgenomen door de GGD, 536 meer dan vorige week. Hiervan zijn er tot nu toe 709 positief (9,3%). Dit aantal en percentage positief zal nog stijgen door het aantal testen waarvan de uitslag nog onbekend is. Het percentage positieven verschilt weinig met de update van vorige week (9,5%).
- Wanneer rekening wordt gehouden met verschillen in het aantal inwoners (per 10.000) per leeftijdsgroep (zie hieronder), vallen dezelfde leeftijdsgroepen op als eerder:
  - **0-12 jaar en 80+:** laten zich het minste testen bij de GGD. Bij de groep 0-12 jaar heeft dit mogelijk te maken met het aangepaste testbeleid. De 80+ groep wordt waarschijnlijk relatief vaak door anderen getest (bv. zorginstelling). Het percentage positieven ligt hoger dan gemiddeld, maar is ook gebaseerd op een relatief klein aantal positieve testen.
  - **13-17 jaar:** testen naar verhouding het meest via de GGD. Het percentage positieve testen ligt rond het gemiddelde.
  - **50-59 jaar:** testen relatief weinig door de GGD, maar testen wel relatief vaak positief.

Aantal COVID-19 testen en percentage positieve testen onder inwoners Kennemerland die zich bij een GGD hebben laten testen, naar leeftijd, per 10.000 inwoners (26 nov t/m 2 dec)



Note: het figuur 'aantal COVID-19 testen en percentage positieve testen onder inwoners van KL die zich bij de GGD hebben laten testen' van vorige week (19 t/m 25 nov) klopte niet. Na heranalyse kan er gesteld worden dat de patronen grotendeels overeen komen met die van deze week.

#### PRIO COVID-19 testen door GGD Kennemerland én onder inwoners GGD-regio Kennemerland

- Afgelopen week (26 nov t/m 2 dec) zijn er 487 PRIO COVID-19 testen uitgevoerd door onze GGD. Dit zijn er 14 meer dan de week ervoor. 19 PRIO COVID-19 testen (3,9%) waren positief, dit zijn er minder dan vorige week (6,4%).
- Afgelopen week zijn er 506 inwoners uit de GGD-regio Kennemerland door de GGD'en getest met PRIO, waarvan 419 in onze eigen regio (83%). 29 PRIO COVID-19 testen (5,8%) waren positief, dit zijn er minder dan vorige week (7,4%).